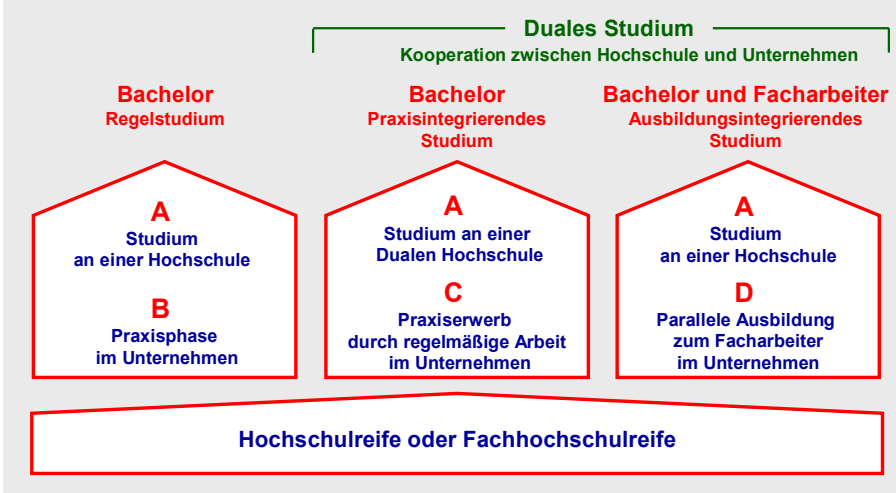


## 5. Ausbildungsintegrierende duale Studiengänge: Facharbeiter und Bachelor

Bild 7: Verbindung von betrieblicher und akademischer Qualifikation



### Duale Studiengänge: Verbindung von betrieblicher und akademischer Qualifikation

Ein Qualitätsmerkmal der Facharbeiter-Ausbildung ist der hohe Praxisbezug bei der Vermittlung von handwerklich-technischen Kenntnissen und Fertigkeiten.

Das Ziel eines Ingenieur-Studiums ist die Vermittlung einer technisch-wissenschaftlichen Kompetenz als Grundlage für eine ingenieurmäßige Analyse- und Entscheidungsfähigkeit.

Die Verbindung zwischen der beruflichen Praxis in der Berufsbildung und der technisch-wissenschaftlichen Lehre wird durch die

dualen Studiengänge verwirklicht. Um als dualer Studiengang zu gelten, muss gesichert sein, dass sich Hochschule, zuständige Stelle nach Berufsbildungsgesetz und Unternehmen inhaltlich aufeinander abstimmen und ggf. durch einen Kooperationsvertrag gebunden sind.

### Praxisintegrierende duale Bachelor-Studiengänge

Beim praxisintegrierten dualen Studiengang werden wissenschaftliche Lehre an einer Dualen Hochschule (in einigen Bundesländern) und berufliche Praxis im Unternehmen miteinander verknüpft. Dazu schließt der Anwärter eine Vereinbarung mit dem Unternehmen, z. B. einen Arbeits-, Praktikums- oder Volontariatsvertrag. Der Studierende verpflichtet sich, in der studienfreien Zeit in der Firma zu arbeiten, um die erforderliche Praxis zu erwerben. Damit verbunden ist eine finanzielle Unterstützung des Studierenden während der gesamten Studiendauer. Häufig finden die Absolventen nach dem Studium in diesen Unternehmen eine dauerhafte Anstellung.

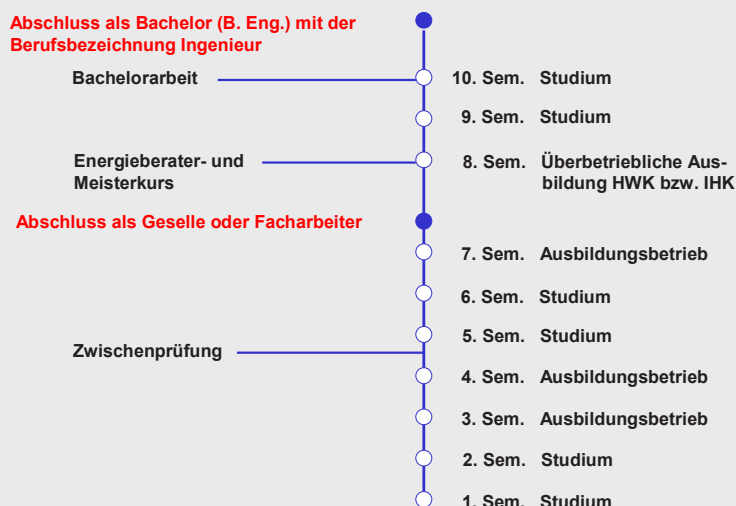
### Ausbildungsintegrierende duale Bachelor-Studiengänge

Beim ausbildungsintegrierten dualen Studiengang wird eine berufliche Ausbildung in einem anerkannten Ausbildungsberuf mit einem wissenschaftlichen Studium an einer Fachhochschule verbunden.

Neben dem Bachelor-Abschluss wird eine Facharbeiterprüfung abgelegt. Voraussetzungen sind das Abitur oder die Fachhochschulreife sowie ein Ausbildungsvertrag mit einem Unternehmen.

Die Studienphasen und die Abschnitte in der Berufsausbildung werden inhaltlich und zeitlich miteinander verzahnt. Der Berufsschulunterricht wird entweder gestrafft oder komplett durch die Hochschule abgedeckt.

Bild 8: Duales Ingenieurstudium mit Facharbeiter-Ausbildung



### Merkmale von dualen Studiengängen

Durch die gleichzeitige Vermittlung von handwerklich-technischen und technisch-wissenschaftlichen Kenntnissen, Fertigkeiten und Kompetenzen haben die Absolventen eine Befähigung, um Praxis und Wissenschaft im Berufsalltag zu verbinden.

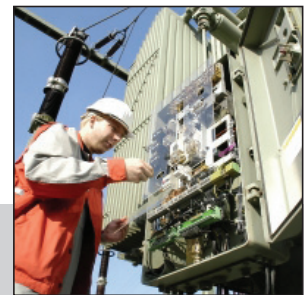
Sie sind somit besonders qualifiziert, in einem Team von Ingenieuren, Meistern und Facharbeitern als Bindeglied bei der Planung, dem Bau und dem Betrieb von Anlagen zu wirken.

Das Berufsbild ist ein Auszug aus dieser Broschüre. Download unter [www.dvgw-veranstaltungen.de](http://www.dvgw-veranstaltungen.de)

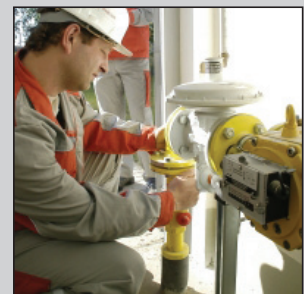
# Berufskarriere in der Versorgungstechnik

Leitberufe und Leitstudiengänge  
in der Strom-, Gas- und Wasserversorgung

**Strom**



**Gas**



**Wasser**



Gütegemeinschaft Ein- und Mehrsparten-Qualifikation (GMQ) e.V.

in Zusammenarbeit mit:

DVGW Deutscher Verein des Gas- und Wasserfaches e.V.

VDE Verband der Elektrotechnik Elektronik Informationstechnik e.V.